



BEDIENUNGSANLEITUNG
VEYHL DYH-020



veyhl





Sehr geehrte Kundin,
Sehr geehrter Kunde,

>> vielen Dank, dass Sie sich für dieses Produkt aus unserem Haus entschieden haben. Diese Bedienungsanleitung erklärt Ihnen, wie dieses Produkt montiert, genutzt und gewartet wird. Alle Produkte werden einem Funktions- und Qualitätstest unterzogen bevor sie unser Werk verlassen. Sollten Sie dennoch einmal Probleme mit diesem Produkt haben, können Sie jederzeit unsere Service-Abteilung kontaktieren. Die Montage des Produkts muss unbedingt gemäß dieser Anleitung erfolgen. Änderungen am Produkt oder ein unsachgemäßer Gebrauch können sich auf die Sicherheit, Funktion und die Lebensdauer auswirken! Aufgrund von verschiedenen Ausführungen können Abbildungen abweichend sein.

Veyhl GmbH

INHALT

- 1) Sicherheitshinweise
- 2) Features / Leistungsmerkmale
- 3) Bestimmungsgemäße Verwendung
- 4) Zielgruppe und Vorkenntnisse
- 5) Vor der Installation, Deinstallation oder Fehlersuche
- 6) Wichtige Hinweise für Wiederverkäufer
- 7) Wichtiger Service-Hinweis
- 8) Reparaturen
- 9) Gewährleistung
- 10) Lieferumfang
- 11) Montagehinweise
- 12) Wartung / Reinigung
- 13) Montage
- 14) Entsorgung
- 15) Inbetriebnahme
- 16) Technische Daten
- 17) Motorsteuerungsanschlüsse
- 18) Typenschild
- 19) Motorbuchse
- 20) Handschalterbuchse
- 21) OPC-Interface (Sensor)
- 22) Störungsbehebung
- 23) Fehlermeldung
- 24) Produktabmessungen
- 25) Herstellerangaben



1) SICHERHEITSHINWEISE

Beachten Sie bitte unbedingt diese Sicherheitshinweise!

- >> Die Motorsteuerung darf auf keinen Fall geöffnet werden. Es besteht die Gefahr eines elektrischen Stromschlages.
- >> Die Motorsteuerung darf nur mit der Netzspannung betrieben werden, die am Typenschild spezifiziert ist!
- >> Dieses Produkt ist nicht auf Dauerbetrieb ausgelegt. Das Tischgestell darf nicht länger als die auf dem Typenschild angegebene Einschaltdauer betrieben werden.
- >> Es dürfen nur Originalteile des Herstellers benutzt werden.
- >> Verwenden Sie ausschließlich Original Zubehörteile des Herstellers.
- >> Nur die mitgelieferte Netzanschlussleitung und deren Komponenten verwenden!
- >> Keine beschädigte Netzanschlussleitung verwenden!
- >> Eine defekte Netzanschlussleitung muss durch eine qualifizierte Person ersetzt werden.
- >> Bei einer Störung unverzüglich den Netzstecker ziehen!
- >> Kinder dürfen nicht mit dem Gerät spielen.
- >> Kinder sollen beaufsichtigt werden, um sicherzustellen, dass sie nicht mit dem Gerät spielen.
- >> Reinigungs- und Benutzer-Wartung dürfen nicht von Kindern ohne Beaufsichtigung durchgeführt werden.
- >> Kinder unter 8 Jahren stets vom Gerät, deren Komponenten und von der Netzanschlussleitung fernhalten!
- >> Wenn das Produkt sichtbar beschädigt ist, ungewöhnliche Geräusche macht oder eine Geruchsentwicklung verursacht, darf es nicht weiter montiert oder benutzt werden!
- >> Dieses Gerät kann von Kindern ab 8 Jahren sowie von Personen mit verringerten physischen, sensorischen oder mentalen Fähigkeiten oder Mangel an Erfahrung und Wissen benutzt werden, wenn sie beaufsichtigt oder bezüglich des sicheren Gebrauchs des Gerätes unterwiesen wurden und die daraus resultierenden Gefahren verstehen. Das Gerät nie ohne entsprechender Aufsicht in Betrieb nehmen.
- >> Vor dem An- oder Ausstecken von Komponenten an der Motorsteuerung muss die Netzanschlussleitung vom Netz getrennt sein.
- >> Bei der Bedienung des Tischgestells besteht Quetschgefahr! Es dürfen sich keine Gegenstände oder Personen im Gefahrenbereich befinden.
- >> Der optional erhältliche Kollisionsschutz erkennt in der Regel feste Gegenstände, die Quetschgefahr für Personen besteht weiterhin! Der Kollisionsschutz ist ein Systemschutz!
- >> Alle beweglichen Teile des Tischgestells müssen einen Sicherheitsabstand von min. 25 mm zu angrenzenden Bauteilen haben.
- >> Umbauten an den Komponenten des Produktes, einschließlich der Motorsteuerung und den Handschaltern sind verboten!
- >> Das elektromotorisch angetriebene Produkt darf nicht in explosionsfähiger Atmosphäre betrieben werden!
- >> Produkt darf nicht in Feuchträumen betrieben werden.



2) FEATURES / LEISTUNGSMERKMALE

- >> Hocheffiziente Schaltnetztechnologie (SMPS)
- >> Geringe Standby-Leistung (0,1 W)
- >> Nennspannung 120-240 V
- >> Gesicherte Steckverbindungen
- >> Bis zu 4 Memorypositionen (Handschalterabhängig)
- >> Auffahrschutz OPC
- >> Programmierbare unterste Tischposition (LPS)
- >> Programmierbare oberste Tischposition (TPS)
- >> Low-Speed-Zone
- >> Große Auswahl an Handschaltern

3) BESTIMMUNGSGEMÄßE VERWENDUNG

Dieses Produkt darf ausschließlich als Büroschreibtisch im professionellen Bereich verwendet werden. Die Verwendung für einen anderen Zweck als den zuvor genannten ist nur mit der Zustimmung der Veyhl GmbH zulässig.

4) ZIELGRUPPE UND VORKENNTNISSE

- >> Inbetriebnahmepersonal und Möbelaufsteller
 - >> Wartungspersonal
- Inbetriebnahme und Montagevoraussetzung**
- >> Mechanische und elektrotechnische Grundkenntnisse (entspr. Ausbildung)
 - >> Lesen der Montage- / Bedienungsanleitung

5) VOR DER INSTALLATION, DEINSTALLATION ODER FEHLERSUCHE

- >> Stoppen Sie das Produkt.
- >> Unterbrechen Sie die Stromzufuhr und ziehen Sie den Netzstecker heraus.
- >> Entlasten Sie das Produkt von jeglichen Gewichten.
- >> Das Öffnen oder der Austausch von elektrischen Einrichtungen darf nur von dem Fachpersonal durchgeführt werden.

6) WICHTIGE HINWEISE FÜR WIEDERVERKÄUFER

Wiederverkäufer sind Unternehmen, die Produkte bei der Veyhl GmbH erwerben und diese mit einer Tischplatte versehen und als Ihr Produkt vertreiben.

- >> Aus Gründen der EU-Konformität und der Produktsicherheit empfehlen wir, den Anwendern Ihrer Produkte eine Betriebsanleitung in der jeweiligen EU-Amtssprache zur Verfügung zu stellen.
- >> Legen Sie Ihrem Endprodukt unbedingt eine Betriebsanleitung bei, die alle Sicherheitshinweise enthält, die der Endverbraucher zum sicheren Umgang mit Ihrem Produkt benötigt.
- >> Die Betriebsanleitung für Ihr Endprodukt muss unbedingt folgenden Hinweis enthalten:
 - Lesen Sie unbedingt die Betriebsanleitung, bevor Sie das Produkt in Betrieb nehmen.
- >> Die Betriebsanleitung muss unmittelbar beim Produkt aufbewahrt werden.

- >> Unterziehen Sie Ihr Produkt unbedingt einer Risikoanalyse, sodass Sie auf mögliche Gefahren reagieren können.
- >> Achten Sie darauf, dass keine unbefugten Personen an Ihrem Produkt hantieren.

7) WICHTIGER SERVICE-HINWEIS

Wenden Sie sich bei einer Störung unverzüglich an Ihren Kundendienst!

8) REPARATUREN

Im Falle eines technischen Defektes an diesem Gerät wenden Sie sich bitte an einen autorisierten Kundendienst. Einfache Fehlerbehebungen finden Sie im Abschnitt Fehlermeldungen!

9) GEWÄHRLEISTUNG

Für dieses Produkt geben wir eine Gewährleistung für einen Zeitraum von 24 Monaten. Die Gewährleistung deckt alle Material- und Produktionsfehler ab und gilt ab Produktionsdatum (siehe Typenschild). Die Gewährleistung gilt nur unter der Voraussetzung, dass dieses Produkt im Rahmen der beschriebenen Parameter sach- und fachgerecht montiert und eingesetzt wurde, die Wartung korrekt durchgeführt und Reparaturen nur durch autorisiertes Servicepersonal vorgenommen wurde. Das Produkt darf nicht unsachgemäß behandelt oder verwendet werden und es dürfen keine Veränderungen am Tischgestell vorgenommen werden, ansonsten erlischt die Gewährleistung. Weitere Informationen entnehmen Sie bitte unseren allgemeinen Geschäftsbedingungen.

10) LIEFERUMFANG

Der Standardlieferungsumfang enthält eine Motorsteuerung DYH-020. Die benötigte Netzanschlussleitung kann separat bestellt werden.

11) MONTAGEHINWEISE

- >> Für die Montage Ihres Produkts verwenden Sie ausschließlich die Schrauben gemäß der Montageanleitung. Falsche Schrauben führen zu Schäden am Tisch.
- >> Die Netzanschlussleitung der Motorsteuerung muss vom Netz getrennt sein.
- >> Das Produkt muss auf die in den technischen Daten angegebenen Werte für Temperatur und Luftfeuchtigkeit für den Betrieb akklimatisiert sein.
- >> Die Anleitung soll für den späteren Bedarf aufbewahrt werden.

12) WARTUNG / REINIGUNG

- >> Entfernen Sie in regelmäßigen Abständen Staub und Schmutz vom Produkt.
- >> Das Produkt darf nur mit einem leicht befeuchteten Tuch gereinigt werden.
- >> Überprüfen Sie alle Befestigungsschrauben und Steckverbindungen auf festen Sitz, sowie die ordnungsgemäße Funktion.



- >> Aggressive Reinigungsmittel können Schäden oder Farbveränderungen verursachen. Benützen Sie nur Mittel mit einem pH-Wert von 6-8.
- >> Es darf keine Flüssigkeit in das System gelangen. Es besteht Personengefährdung!

13) MONTAGE

Die Motorsteuerung wird auf der Unterseite der Tischplatte montiert. Hierzu werden ein Bleistift, eine Bohrschablone (siehe Punkt 21), zwei Schrauben (entsprechend der Tischplatte) und ein passender Schraubendreher benötigt.

- >> Die Steuerung an der gewünschten Stelle mittels Bohrschablone positionieren
- >> Bohrlöcher mit einem Bleistift markieren
- >> 2 Bohrstellen vorbohren
- >> Die Motorsteuerung mittels zwei Schrauben an den vorgebohrten Stellen befestigen und Schrauben fest anziehen.

14) ENTSORGUNG

- >> Die Motorsteuerung ist ein elektrisches Gerät, welches der Richtlinie 2002/96/EC unterliegt.
- >> Alle Komponenten müssen umweltgerecht entsorgt werden.

15) INBETRIEBNAHME

- >> Das Tischgestell muss vollständig montiert sein
- >> Die Motorsteuerung und der Handschalter müssen montiert sein

15.1) MOTORSTEUERUNGANSCHLÜSSE

- >> M1: Motoranschluss 1
- >> M2: Motoranschluss 2
- >> HS: Handschalteranschluss (VUI)
- >> AC: Netzanschlussleitung
- >> D: Antikollisions-Schnittstelle (Sensor)

15.2) ANTRIEBE ANSCHLIESSEN

- >> Überprüfen der Länge der Anschlusskabel zwischen Motor und Steuerung
- >> Bei Winkelarbeitstischgestellen oder extrem breiten Tischgestellen kann eine außermittige Steuerungsmontage erforderlich sein, ggf. wird ein Verlängerungskabel benötigt.
- >> Verbindung zwischen Steuerung und Motor herstellen. Die Steckverbindungen müssen fest einrasten.

15.3) HANDSCHALTER ANSCHLIESSEN

- >> Verbindung zwischen Handschalter und Steuerung herstellen
- >> Es können verschiedene Handschalter verwendet werden.

15.4) STROMVERSORGUNG ANSCHLIESSEN

- >> Netzanschlussleitung anschließen, wenn alle anderen elektrischen Verbindungen hergestellt sind.
- >> Tischgestell muss initialisiert werden

15.5) INITIALISIERUNG / RESET

- Das Tischgestell muss initialisiert werden, nach
- >> Fertigmontage
 - >> Unterbrechung / Trennung der Verbindung zwischen Motor und Steuerung

Drücken der Auf- und Abwärtstaste am Handschalter bis das Tischgestell sich nicht mehr bewegt. Bei zu frühem Loslassen der Tasten folgt eine Fehlfunktion. Sollte das passiert sein, muss der Vorgang wiederholt werden.

Die oberste Tischposition ist in der Steuerung vorprogrammiert. Daher darf nur die dazugehörige Steuerung zum jeweiligen Tischgestell verwendet werden.

15.6) BEDIENUNG HANDSCHALTER AUF/AB

Mit den Tasten Auf und Ab wird das Tischgestell entsprechend bewegt. Beim Erreichen der obersten bzw. untersten Tischposition stoppt das Tischgestell automatisch. Taste wird solange gedrückt, bis die gewünschte Position erreicht wird.

15.7) BEDIENUNG HANDSCHALTER KOMFORT

Mit den Tasten Auf und Ab wird das Tischgestell entsprechend bewegt. Beim Erreichen der obersten bzw. untersten Tischposition stoppt das Tischgestell automatisch. Taste wird solange gedrückt, bis die gewünschte Position erreicht wird. Der Handschalter Komfort besitzt ein Display zur Anzeige der aktuellen Tischhöhe in Zentimeter. Zusätzlich können bis maximal 4 „Memory“ Positionen gespeichert werden.

a) Position als Memory speichern

Das Tischgestell wird entsprechend den Anforderungen positioniert. Gemeinsam die Tasten Memory und eine Positionstaste (1,2,3,4) drücken. Display wird „-“ angezeigt. Der Speichervorgang wird von der Steuerung mit einem blinken der Höhenanzeige und dem Entfernen des „-“ beendet. Im Anschluss zeigt das Display die aktuelle Tischhöhe an.

b) Memory-Position aufrufen

Die Memory-Taste (1,2,3,4) muss solange gedrückt werden, bis das Tischgestell die gespeicherte Position erreicht hat. Das Tischgestell bewegt sich unabhängig von der aktuellen, in die gespeicherte Position. Wird die Taste vorzeitig losgelassen, stoppt die Tischbewegung.

c) LPS (unterster Positionsstopp) / TPS (oberster Positionsstopp)

Mit diesen beiden Funktionen kann der Verstellbereich begrenzt werden. Achtung! Diese beiden Schritte müssen getrennt für den niedrigsten und oberen Positionsstopp ausgeführt werden.

Der LPS (unterster Positionsstopp) kann in der unteren Hälfte des Hubs programmiert werden, der TPS (oberster Positionsstopp) ist in der oberen Hälfte einstellbar. Wenn der unterste Positionsstopp gespeichert wird, ist die Position unabhängig vom Einstellbereich, die neue niedrigste Position. Wenn der TPS programmiert wird, ist diese Position die oberste Position. Diese beiden Funktionen stehen mit dem Handschalter basic (auf/ab) und dem Memory Handschalter zur Verfügung.



Verstellen sie den Tisch auf die gewünschte Höhe. Drücken Sie gleichzeitig die Auf- und Ab-Taste, bis die Steuerung zweimal klickt. Der LPS und TPS ist gespeichert. Nach dem Doppelklick müssen sie innerhalb von 5 Sekunden die Tasten loslassen, ansonsten fährt das Tischsystem eine Initialisierung durch.

Ist die LPS-Position gespeichert, zeigt das Display „L“ , bei der TPS-Position zeigt das Display „H“ an.

Um die LPS oder TPS zu deaktivieren, folgen sie den nachfolgenden Anweisungen. Bewegen sie den Tisch in eine beliebige Position in der unteren bzw. oberen Hälfte des Verstellbereichs. Drücken Sie gleichzeitig die Tasten Auf und Ab, bis die Steuerung zweimal klickt. Der LPS oder TPS ist deaktiviert. Nach dem Doppelklick müssen sie innerhalb von 5 Sekunden die Tasten loslassen, ansonsten fährt das Tischsystem eine Initialisierung durch.

16) TECHNISCHE DATEN

Antriebssystem 37500 in Kombination mit Steuerung Veyhl DYH-020

16.1) Allgemeine Daten

Versorgungsspannung	100-240 V / 50-60 Hz
Nennspannung	120-240 V / 50-60 Hz
Standby-Leistung bei Nennspannung, primär (typisch)	≤0.1 W
Umgebungstemperatur im Betrieb	0 bis +30°C
Zulässige relative Luftfeuchtigkeit (für Betrieb)	+5 bis +85% (nicht kondensierend)
Lagerungs- und Transporttemperatur	-40°C bis +85°C
Zulässige relative Luftfeuchtigkeit (für Lagerung)	+5 bis +90% (nicht kondensierend)
Schutzklasse	II
IP Klasse	IP 20
Max. Einschaltdauer	10% (2 min. on / 18 min. off)
Nennhubgeschwindigkeit der Antriebssäulen, verringert sich unter max. Last.	38 mm/s

16.2) Einzelner Antrieb (Säule / Seitenteil)

Hubkraft max.	600 N (≈ 60 kg)
Hublänge je nach Ausführung	siehe Zeichnung
Stromverbrauch max., primär	350 W

16.3) Tischgestell mit 2 Antrieben (Säulen / Seitenteile)

Hubkraft max. (inkl. Tischplattengewicht)	1000 N (≈ 100 kg)
Hublänge je nach Ausführung	siehe Zeichnung
Stromverbrauch max., primär	350 W

17) MOTORSTEUERUNGANSCHLÜSSE



- HS Handschalter
- AC Netzanschlussleitung
- D Antikollisions-Schnittstelle (Sensor)
- M1 Motoranschluss 1
- M2 Motoranschluss 2

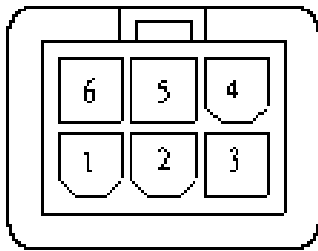
18) TYPENSCHILD

Control box with integrated motor drive
 DYH-020
 Operation time: 2 min on / 18 min off
 Input: 120-240V, 50-60Hz, max. 350W
 Output: 12-40V ---, 6A
 S.N.: 13018000041020180351
 Rev: 2.2

NOT TO BE OPENED BY UNAUTHORIZED PERSONNEL
 Zwerenberg, Schwarzwaldstrasse 2-8,
 DE 75389 Neuweiler



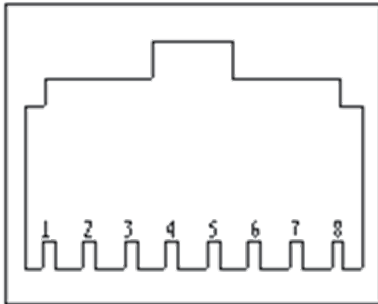
19) MOTORBUCHSE



- 1 Motor+
- 2 +7V
- 3 GND
- 4 Hallsensor 2
- 5 Hallsensor 1
- 6 Motor-

Pin	Beschreibung
Motor+ / Motor - Hallensensor 1,2 +7V, GND	Stromversorgungsleitungen für die Motoren Sensoreingangsleitungen für Hall-Sensoren Netzanschlussleitungen (z.B. für Bedienpaneele)

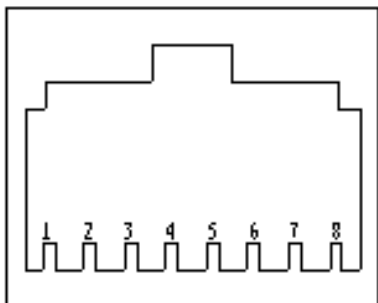
20) HANDSCHALTERBUCHSE



- 1 Key dn
- 2 Hs1/Hs2
- 3 Hs3
- 4 Key up
- 5 +5V
- 6 GND
- 7 GND
- 8 Mode

Pin	Beschreibung
+5V, GND HS X	Stromleitung für Handschalter Parallele Handschalter-Eingangsleitungen

21) OPC-INTERFACE (SENSOR)



- 1 NC
- 2 Sensor 1
- 3 Sensor 2
- 4 NC
- 5 +5V
- 6 NC
- 7 GND
- 8 EN

Pin	Beschreibung
+5V, GND Sensor1, 2	Stromleitung Reserviert

22) STÖRUNGSBEHEBUNG

Fehler	Ursache	Behebung
Tisch fährt nicht	Keine Stromversorgung	Netzkabel einstecken ggf. Steckverbindung an der Steuerung überprüfen
	Keine oder lose Verbindung zu den Antrieben/Seitentteilen	Steckverbindungen der Motorkabel an der Steuerung und an den Antrieben überprüfen, bzw. herstellen
	Keine Verbindung zum Handschalter	Steckverbindung an der Steuerung überprüfen, bzw. herstellen
	max. Hubkraft überschritten	Gewicht reduzieren
	max. Einschaltdauer überschritten	Steuerung aktiviert sich nach ca. 18 Minuten selbsttätig wieder
	Antrieb defekt	Wenden Sie sich an den Kundendienst
	Steuerung defekt	Wenden Sie sich an den Kundendienst
Tisch fährt nur noch langsam	max. Hubkraft überschritten	Gewicht auf Tischgestell reduzieren
	Keine oder lose Verbindung zu den Antrieben/Seitentteilen	Steckverbindungen der Motorkabel an der Steuerung und an den Antrieben überprüfen, bzw. herstellen
Tisch fährt nur einseitig kurz und bleibt dann stehen	Antrieb defekt	Wenden Sie sich an den Kundendienst

23) FEHLERMELDUNGEN (OPTIONAL ZU HANDSCHALTER KOMFORT)

Anzeige	Ursache	Behebung
E-1	Systemfehler	Netzstecker ziehen. Wenden Sie sich an den Kundendienst.
E-3	Überstromschutz	Kollision ? -> ggf. beheben max. Last überschritten -> entfernen Sie die Last vom Tisch.
E-4	Interne Spannungsversorgung defekt	Netzstecker ziehen! Wenden Sie sich an den Kundendienst.
E-5	Hall-Signal Motor A	Steckerverbindungen Motor A prüfen
E-6	Überstrom Motor A	Kollision ? -> ggf. beheben max. Last überschritten -> entfernen Sie die Last vom Tisch.
E-7	Überstrom Motor B	Kollision ? -> ggf. beheben max. Last überschritten -> entfernen Sie die Last vom Tisch.
E-8	Verbindung zu Motor unterbrochen	Verbindung zum Motor wurde unterbrochen oder neuer Motor angeschlossen. Tisch neu initialisieren (RESET).
E-9	Hall-Signal Motor B	Steckerverbindungen Motor B prüfen
E-11	Antikollision ausgelöst	Fahrbereich prüfen, max. Last überschritten
E-12	Die Steuerung überwacht die Einschaltdauer (zeitgesteuert)	Warten Sie bis die Steuerung abgekühlt ist und die Anzeige „E12“ am Display erlischt. Dann ist der Tisch wieder betriebsbereit.

Motor = Antrieb in der Säule / Seitenteil)

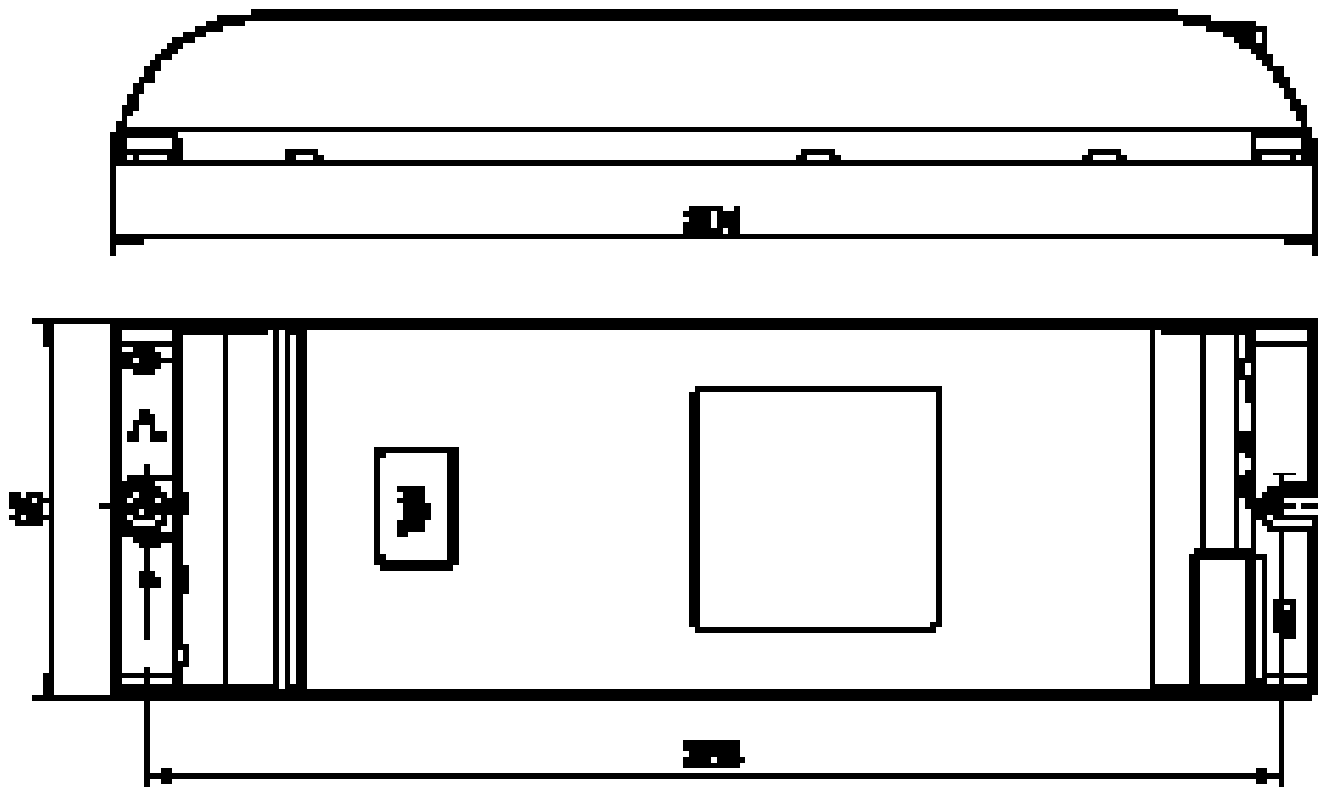


Lässt sich ein Fehler nicht wie beschrieben beheben, ziehen Sie den Netzstecker, warten einige Minuten und versuchen Sie den Tisch neu zu initialisieren!

Tritt ein Fehler auch danach noch wiederholt auf, trennen Sie den Tisch vom Netz und wenden Sie sich an den Kundendienst.

Diese Fehlerliste ist passend zu Firmware 2.2 und höher!
Für ältere Firmware-Versionen fordern Sie ggf. gesonderte Fehlerliste an.

24) PRODUKTABMESSUNGEN



25) HERSTELLERANGABEN

Veyhl GmbH,
Schwarzwaldstr. 2-8,
75389 Neuweiler-Zwergen

Fon +49 (0) 70 55 18 0
E-Mail info@veyhl.com
Website www.veyhl.com

HRB 331658 Amtsgericht Stuttgart
Geschäftsführer: Gerhard Wahl

Veyhl GmbH

Schwarzwaldstr. 2-8
75389 Neuweiler

Fon +49 (0) 70 55 18 0
Fax +49 (0) 70 55 18 180

info@veyhl.com
www.veyhl.com